



Herning
Kommune



Regnskab for perioden 1. januar 2015 – 30. juni 2015.

(Halvårsregnskab 2015)

Indholdsfortegnelse:

1	Forord	2
2	Regnskabsprincipper.....	2
3	Overordnet regnskabsopgørelse pr. 30. juni 2015 samt forventet regnskab 2015	2
3.1	Kommentarer til regnskabsopgørelsen	3
4	Gennemgang af forventet regnskab på bevillingsniveau	4
4.1	Indtægter	4
4.2	Drift.....	5
4.2.1	Servicedriftsudgifter	5
4.2.2	Øvrige udgifter	8
4.2.3	Renter.....	8
4.3	Anlæg, jordforsyning og takstfinansieret område.	9
5	Likviditet.....	10
5.1	Likviditetspåvirkning fra regnskabet	10
5.2	Likviditeten opgjort efter kassekreditreglen	11

1 Forord

Som følge af aftalen for 2011 mellem KL og regeringen om kommunernes økonomi, og en deraf følgende ændring af kommunernes styrelseslov, skal der udarbejdes et halvårsregnskab.

Halvårsregnskabet har til formål at styrke økonomiopfølgningen i kommunerne, og skal således danne grundlag for opfølgningen på udgiftsudviklingen og forbedre kvaliteten og træfsikkerheden i kommunernes prognoser for årsregnskabet.

Endeligt skal halvårsregnskabet for kommunerne indgå i dialogen mellem staten og KL om den kommunale økonomi, herunder udviklingen i service- og anlægsudgifterne.

I henhold til aftalen skal halvårsregnskabet behandles politisk af Byrådet og offentliggøres. Der er ikke krav om revision af halvårsregnskabet.

På den baggrund har administrationen foretaget budgetopfølgning pr. 30. juni 2015, og fremlægger hermed halvårsregnskabet for 1. halvår 2015 samt budgetopfølgning/forventet regnskab.

2 Regnskabsprincipper

Halvårsregnskabet for 2015 er udarbejdet i overensstemmelse med kravene fra Social- og Indenrigsministeriet.

Det er alene tilskud og statsrefusion vedrørende det sociale område samt den aktivitetsbestemte medfinansiering på sundhedsområdet, der er periodiseret i forbindelse med halvårsregnskabet på samme måde som periodiseringen i kommunens årsregnskab.

I den forbindelse har der været fastsat en supplementsperiode løbende fra 30. juni til 15. juli.

Halvårsregnskabet aflægges som et totalregnskab, der omfatter alle drifts-, anlægs- og kapitalposter. Regnskabet indeholder tillige udgifter og indtægter vedrørende de selvejende institutioner, som Herning Kommune har indgået driftsoverenskomst med.

Halvårsregnskabet indeholder en regnskabsopgørelse, der i kortfattet og overordnet præsentation viser Herning Kommunes regnskab pr. 30. juni og det forventede årsresultat sammenholdt med korrigeret budget.

Herudover er der en regnskabsoversigt, der viser halvårsregnskabet og det forventede årsregnskab på bevillingsniveau med følgende kolonner:

- Regnskabsresultat pr. 30. juni 2014 (sammenligningstal)
- Regnskabsresultat pr. 30. juni 2015
- Vedtaget budget
- Genbevillinger
- Tillægsbevillinger (omplaceringer og tillægsbevillinger)
- Korrigeret budget
- Forventede afvigelser til det korrigerede budget
- Forventet årsregnskab

3 Overordnet regnskabsopgørelse pr. 30. juni 2015 samt forventet regnskab 2015

Nedenstående viser sammendrag af halvårsregnskabet 2015 og til sammenligning halvårsregnskab for 2014.

Herudover er der det forventede regnskab 2015.

Regnskabsopgørelse 2015	Forbrug pr. 30.06.2014	Forbrug pr. 30.06.2015	Vedtaget budget	Gen- bevillinger	Tillægs- bevillinger og omplac.	Korrigeret budget	Forventede afvigelser	Forventet regnskab 2015
Indtægter	2.519.524	2.548.059	4.899.867	0	-17.745	4.882.122	20.780	4.902.902
Driftsudgifter								
ServiceDriftsUdgifter	-1.655.667	-1.679.265	-3.344.452	-107.119	18.916	-3.432.655	70.689	-3.361.966
Øvrige	-642.646	-635.031	-1.352.541	-2.276	-1.105	-1.355.922	-14.792	-1.370.714
Renter m.v.	5.803	7.251	397	0	5.784	6.181	6.271	12.452
Resultat af skattefinansieret drift	227.014	241.014	203.271	-109.395	5.850	99.726	82.948	182.674
Anlægsudgifter	-145.342	-134.888	-187.381	-120.898	-34.427	-342.706	68.094	-274.612
Jordforsyning	-7.361	348	-7.178	-6.366	0	-13.544	0	-13.544
Resultat af skattefinansieret område	74.311	106.474	8.712	-236.659	-28.577	-256.524	151.042	-105.482
Forsyningsvirksomheder	38.546	45.609	2.960	-3.071	-2.319	-2.430	14.096	11.666
Resultat af drift og anlæg	112.857	152.083	11.672	-239.730	-30.896	-258.954	165.138	-93.816
Likviditetspåvirkning:								
Resultat jf. ovenfor	112.857	152.083	11.672	-239.730	-30.896	-258.954	165.138	-93.816
Finansiering	-68.666	-119.174	-10.301	26.027	4.778	20.504	1.297	21.801
Ændring af likviditet	44.191	32.909	1.371	-213.703	-26.118	-238.450	166.435	-72.015
Likviditet:								
Primosaldo	244.107	322.494	322.494	323.865	110.162	322.494	84.044	322.494
Ændring	44.191	32.909	1.371	-213.703	-26.118	-238.450	166.435	-72.015
Saldo	288.298	355.403	323.865	110.162	84.044	84.044	250.479	250.479

+ = Indtægter
- = Udgifter

3.1 Kommentarer til regnskabsopgørelsen

Halvårsregnskabet 2015

Resultatet af det skattefinansierede område ved halvårsregnskabet udgør et overskud på 106,5 mio. kr. Forsyningsområdet (renovation + klimatilpasning) viser et overskud på 45,6 mio. kr., hvilket bevirker at resultatet i halvårsregnskabet viser et overskud på 152,1 mio. kr.

Da finansieringssiden viser et likviditetsforbrug på 119,2 mio. kr., bliver likviditeten påvirket med en tilgang på 32,9 mio. kr.

Sammenlignet med halvårsregnskabet 2014, så er resultatet af skattefinansieret drift 14 mio. kr. bedre i 2015. Dette skyldes højere indtægter med 28,5 mio. kr. og lavere forbrug på øvrige driftsudgifter på 7,6 mio. kr., som dog ophæves af et højere forbrug på servicedriftsudgifter på 23,6 mio. kr.

Der er i 2015 brugt 9,5 mio. kr. mindre på anlægsudgifterne, samtidig med at jordforsyningsområder også viser et overskud på 0,3 mio. kr. i 2015 mod et underskud på 7,4 mio. kr. i 2014.

Overskuddet på forsyningsvirksomheder er i 2015 7,1 mio. kr. højere end i 2014. Alt dette bevirker at resultatet af drift og anlæg ved halvårsregnskabet 2015 er 39,2 mio. kr. højere end på samme tidspunkt sidste år.

Forventet regnskab 2015

Det forventede regnskab for 2015 er opstillet på baggrund af forvaltningernes indmeldte forventninger.

Resultat af skattefinansieret drift (som er indtægter minus driftsudgifter og renter) forventes at ende på 182,7 mio. kr. Dette er 20,6 mio. kr. mindre end vedtaget budget, men 82,9 mere end korrigeret budget.

Efter afholdelse af anlægsudgifter på 274,6 mio. kr. samt 13,5 mio. kr. vedrørende jordforsyning fremkommer et forventet resultat af det skattefinansierede område som et underskud på 105,5 mio. kr.

Det samlede resultat af drift og anlæg, forventes at ende på et underskud på 93,8 mio. kr.

Da finansieringen der består af nettolåneoptagelse, frigivelse af deponerede midler samt forskydning i kortfristede poster bidrager med 21,8 mio. kr., forventes der et likviditetstræk på 72,0 mio. kr. De primære årsager til afvigelsen er et større forbrug på driftsudgifterne på 35,7 mio. kr. og et større forbrug af anlægsudgifter på 87,2 mio. kr., mens finansieringssiden forventer et mindre forbrug på 32,1 mio.kr.

Ændring i forhold til budgetopfølgningen pr. 31. marts 2015

I forhold til budgetopfølgning pt. 31. marts 2015 er der sket flere ændring i det forventede årsresultat.

Forventningerne til indtægterne er steget med 3,4 mio. kr.

Der er forventning om større forbrug på servicedriftsudgifterne på 44,2 mio. kr. samt større forbrug på øvrige udgifter på 12,1 mio. kr.

Forventningerne til renter er steget med 1,8 mio. kr. mens anlægsudgifter er faldet med 16,1 mio.kr.

Jordforsyningsområdet er stort set uændret siden sidste budgetopfølgning, mens forsyningsvirksomheder forventer resultat på 8,6 mio. kr. bedre.

Disse ændringer bevirker samlet at forventningerne til resultatet er blevet 2,2 mio. kr. dårligere end i forbindelse med budgetopfølgning pr. 31. marts 2015.

Da finansieringssiden (primært låneoptagelse) forventes at give en større likviditetstilgang på 1,7 mio. kr., ender forventningerne til den bogførte kassebeholdning på 250,5 mio. kr. mod 251,0 mio. kr. ved seneste budgetopfølgning

4 Gennemgang af forventet regnskab på bevillingsniveau

4.1 Indtægter

Regnskabsoversigt 2015	Forbrug pr. 30.06.2014	Forbrug pr. 30.06.2015	Vedtaget budget	Gen- bevillinger	Tillægs- bevillinger og omplac.	Korrigeret budget	Forventede afvigelser	Forventet regnskab 2015
Indtægter								
Skatter	1.857.539	1.920.756	3.573.128	0	0	3.573.128	2.567	3.575.695
Generelle tilskud m.v.	707.190	661.174	1.326.739	0	-17.745	1.308.994	18.213	1.327.207
Momsudligning	-45.205	-33.871	0	0	0	0	0	0
I alt	2.519.524	2.548.059	4.899.867	0	-17.745	4.882.122	20.780	4.902.902

Der forventes på nuværende tidspunkt merindtægter på 20,8 mio. kr. i forhold til korrigeret budget. På skatter forventes en merindtægt på 2,6 mio. kr., hvilket kan henføres til dødsbøbeskatning, som ikke er omfattet af det statsgaranterede udskrivningsgrundlag.

Der forventes en merindtægt/mindreforbrug på generelle tilskud på 18,2 mio. kr., hvilket primært kan henføres til at der på nuværende tidspunkt ikke forventes en efterregulering på aktivitetsbestemt medfinansiering. Mindreforbruget skal ses i sammenhæng med det forventede merforbrug på aktivitetsbestemt medfinansiering, se afsnit 4.2.2. Derudover forventes merindtægter på tilskud til modtagelse og integration af flygtninge.

4.2 Drift

Regnskabsopgørelse 2015	Forbrug pr. 30.06.2014	Forbrug pr. 30.06.2015	Vedtaget budget	Gen- bevillinger	Tillægs- bevillinger og omlac.	Korrigeret budget	Forventede afvigelser	Forventet regnskab 2015
Driftsudgifter								
ServiceDriftsUdgifter	-1.655.667	-1.679.265	-3.344.452	-107.119	18.916	-3.432.655	-70.689	-3.361.966
Øvrige	-642.646	-635.031	-1.352.541	-2.276	-1.105	-1.355.922	14.792	-1.370.714
Renter m.v.	5.803	7.251	397	0	5.784	6.181	6.271	12.452

I det efterfølgende opdeles opfølgningen på driften i følgende punkter 3.2.1 Servicedriftsudgifter, 3.2.2 Øvrige udgifter, 3.2.3 Renter.

4.2.1 Servicedriftsudgifter

Med Økonomaftalen for 2015 fortsætter sanktionslovgivningen. Dermed kan kommunerne blive sanktioneret individuelt og kollektivt, såfremt den samlede ramme for servicedriftsudgifter overskrides.

I Herning Kommune er måltallet for sanktionslovgivningen Korrigeret budget uden genbevillinger og generelle reserver. I det efterfølgende vil servicedriftsudgifterne blive målt i forhold til korrigeret budget uden genbevillinger.

I forhold til korrigeret budget uden genbevillinger og sanktionslovgivningen forventer Herning Kommune et merforbrug på 36,4 mio. kr.

Måltallet for servicedriftsudgifter er i Herning Kommune defineret som (Vedttaget budget + tillægsbevillinger- generelle reserver (33 mio. kr.)). Pr. 30. juni 2015 er måltallet på 3.292,3 mio. kr. I forhold til denne forventes et merforbrug på 69,4 mio. kr.

Regnskabsoversigt 2015	Forbrug pr. 30.06.2014	Forbrug pr. 30.06.2015	Vedtaget budget	Gen- bevillinger	Tillægs- bevillinger og omplac.	Korrigeret budget u/genbev.	Forventede afvigelser	Forventet regnskab
Serviceudgifter								
Økonomi- og Erhvervsudvalget	-265.698	-259.310	-530.318	-47.754	14.133	-516.185	33.259	-482.926
02 Arealerhvervelser/salgsindtægter	-8	-12	0	0	0	0	0	0
08 Driftsselskaber	-17.354	-20.139	433	0	-152	281	400	681
11 Idræt og Fritid	0	0	-491	0	0	-491	0	-491
15 Kultur	-2.864	-3.471	-14.428	-1.554	0	-14.428	-954	-15.382
20 Administration m.v.	-245.472	-235.688	-515.832	-46.200	14.285	-501.547	33.813	-467.734
Teknik- og Miljøudvalget	-72.440	-61.882	-179.046	-1.656	112	-178.934	-1.517	-180.451
01 Byggemodning	-563	-541	172	0	0	172	0	172
03 Kommunale ejendomme mm	-3.043	-2.992	-10.456	222	-126	-10.582	229	-10.353
04 Grønne områder	-17.612	-18.303	-30.489	-892	259	-30.230	-892	-31.122
05 Miljøforanstaltninger	1.145	-279	-4.155	-2.350	0	-4.155	-1.536	-5.691
08 Driftsselskaber	21.712	25.953	2.224	0	-29	2.195	0	2.195
09 Trafik	-74.079	-65.720	-136.342	1.364	8	-136.334	682	-135.652
Byplanudvalget	0	0	-5.667	0	5.000	-667	27	-640
03 Kommunale ejendomme mm	0	0	-667	0	0	-667	27	-640
05 Trafik	0	0	-5.000	0	5.000	0	0	0
Børne- og familieudvalget	-671.667	-690.003	-1.421.737	-43.040	-3.611	-1.425.348	-31.845	-1.457.193
10 Dagtilbud for børn	-209.660	-206.379	-419.365	-19.941	2.657	-416.708	-5.993	-422.701
12 Folke- og ungdomsskoler	-324.460	-346.152	-751.502	-15.112	-2.459	-753.961	-5.020	-758.981
16 Børn og familie	-137.547	-137.472	-250.870	-7.987	-3.809	-254.679	-20.832	-275.511
Social- og sundhedsudvalget	-485.668	-513.167	-983.682	-2.839	3.265	-980.417	-30.474	-1.010.891
13 Handicap og psykiatri	-173.501	-190.999	-367.767	912	-752	-368.519	-14.341	-382.860
18 Sundhed og ældre	-312.167	-322.168	-615.915	-3.751	4.017	-611.898	-16.133	-628.031
Beskæftigelsesudvalget	-15.835	-16.720	-31.331	-2.679	559	-30.772	-7.451	-38.223
17 Forsørgelse og beskæftigelse	-15.835	-16.720	-31.331	-2.679	559	-30.772	-7.451	-38.223
Kultur- og Fritidsudvalget	-142.825	-137.519	-187.652	-7.641	-555	-188.207	143	-188.064
11 Idræt og fritid	-86.408	-81.359	-98.416	-2.702	-213	-98.629	1.748	-96.881
14 Biblioteker	-18.746	-18.940	-39.116	-1.234	64	-39.052	-584	-39.636
15 Kultur	-37.671	-37.220	-50.120	-3.705	-406	-50.526	-1.021	-51.547
Forebyggelsesudvalget	-1.535	-664	-5.019	-1.510	13	-5.006	1.428	-3.578
19 Forebyggelse	-1.535	-664	-5.019	-1.510	13	-5.006	1.428	-3.578
I alt	-1.655.668	-1.679.265	-3.344.452	-107.119	18.916	-3.325.536	-36.430	-3.361.966

Nedenfor beskrives de væsentligste afvigelser, men for en nærmere gennemgang henvises til fagudvalgenes behandling af budgetopfølgningen pr. 30. juni.

Økonomi- og Erhvervsudvalget

På Økonomi- og Erhvervsudvalgets område forventes et mindreforbrug på 33,3 mio. kr. Afvigelsen kan primært henføres til de generelle reserver på 33,0 mio. kr. under Serviceområde 20, Administration.

Teknik- og Miljøudvalget

Teknik- og Miljøudvalget forventer et merforbrug på 1,5 mio. kr. Merforbrug kan primært henføres til forbrug af genbevillinger under Serviceområde 05, Miljøforanstaltninger til etablering af rotte-spærre.

Børne- og Familieudvalget

På Børne- og Familieudvalgets område forventes et merforbrug på 31,8 mio. kr. I merforbruget er der ikke indregnet effekten af korrigerende handlinger til nedbringelse af det forventede merforbrug, hvorfor der reelt forventes et bedre resultat. Effekten af de korrigerende handlinger vil fremgå af budgetopfølgningen pr. 30. september.

Afvigelsen fordeler sig således:

Serviceområde 10, Dagtilbud for børn; merforbrug på 6,0 mio. kr.

Det forventede merforbrug fordeler sig med et forventet merforbrug på selvforvaltningsaftaler på ca. 10. mio. kr., som kan henføres til brug af genbevillinger.

Der forventes et mindreforbrug på de centrale konti på ca. 4 mio. kr., som bl.a. kan tilskrives områdets centrale rådighedspulje, som endnu ikke er disponeret til konkrete formål.

Serviceområde 12, Folke- og ungdomsskoler; merforbrug på 5,0 mio. kr.

Merforbruget på 5,0 mio. kr., kan primært henføres til brug af genbevillinger fra 2014. Resultatet giver anledning til generel tilbageholdenhed, men tallene kan samtidig være præget af forsigtigheder, da der endnu ikke foreligger endelige oplysninger om udgifter til indførelse af skolereformen for et helt år.

Serviceområde 16, Børn og familie merforbrug på 20,3 mio. kr.

Merforbruget på Serviceområde 16 kan henføres til en række af forskellige udfordringer herunder flere børn i familiepleje, manglende statsrefusion på udgifter til barnepige, flere anbragt børn med sociale udfordringer, flere anbragte børn på sikrede institutioner.

Social- og Sundhedsudvalget

Der er et forventet merforbrug på 30,5 mio. kr. på Social- og Sundhedsudvalgets område. Merforbruget fordeler sig med 14,3 mio. kr. på Handicap og psykiatri og 16,1 mio. kr. på Sundhed og ældre.

Serviceområde 13, Handicap og Psykiatri

Merforbruget kan tilskrives stigende længde i borgernes indskrivning som følge af mere komplekse tilbud end hidtil.

Social- og Sundhedsudvalget godkendte d. 18. august en handleplan, som forventeligt kan være med til at reducere merforbruget med 5 – 8 mio. kr.

Serviceområde 18, Sundhed og Ældre

Merforbruget kan tilskrives restudfordring på ca. 7,2 mio. kr. fra mulighedskataloget for budget 2015-2018, ny lovgivning omkring friplejeboliger på 1,2 mio. kr., samt 6,2 mio. kr. på hjemmesygepleje som følge af opgaveglidning fra hospitalerne.

Beskæftigelsesudvalget

På Beskæftigelsesudvalgets område forventes et merforbrug på 7,5 mio. kr. Merforbruget kan henføres til:

- Højere forbrug på midlertidig boligplacering af flygtninge
- Større forbrug på unge ledige end budgetteret, det vedrører Produktionsskolen og Ungdomsuddannelse for unge med særlige behov. Merforbruget på Produktionsskolen modsvares dog af et lavere forbrug til uddannelseshjælp.

Administrationen anbefaler ikke at der anmodes om tillægsbevillinger eller igangsættes korrigerende handlinger på nuværende tidspunkt. Udviklingen følges frem til budgetopfølgningen pr. 30. september 2015.

Kultur- og Fritidsudvalget

På Kultur- og Fritidsudvalgets område forventes et lille mindreforbrug på 0,1 mio. kr.

Forebyggelsesudvalget

Forebyggelsesudvalget udviser et mindreforbrug på 1,4 mio. kr.

4.2.2 Øvrige udgifter

Regnskabsoversigt 2015	Forbrug pr. 30.06.2015	Vedtaget budget	Gen- bevillinger	Tillægs- bevillinger og omplac.	Korrigeret budget	Forventede afvigelser	Forventet regnskab 2015
Øvrige udgifter							
Aktivitetsbestemt medfinansiering	-117.021	-275.800	0	0	-275.800	-11.867	-287.667
Ældreboliger	4.798	31.537	0	-1.431	30.106	340	30.446
Indtægter fra den centr. ref ordning	9.134	17.380	0	0	17.380	3.088	20.468
Forsikrede ledige	-61.844	-159.591	177	-284	-159.698	11.665	-148.033
Overførsler	-470.097	-966.067	-2.453	610	-967.910	-18.018	-985.928
	-635.030	-1.352.541	-2.276	-1.105	-1.355.922	-14.792	-1.370.714

Der forventes på nuværende tidspunkt et merforbrug på 14,8 mio. kr. på de øvrige udgifter. Merforbruget kan bl.a. henføres til:

- Merforbrug på aktivitetsbestemt medfinansiering på baggrund af de første afregninger i 2015, dog ser aktivitetsstigningen på hospitalerne ud til at være stagnerende.
- Forventet mindreforbrug på forsikrede ledige, som følge af et lavere antal forsikrede ledige end forudsat i budgettet.
- Merforbrug på overførsler skyldes et større antal borgere ansat i fleksjob samt højere enhedsudgift pr. fleksjobber, forventet merforbrug på integrationsområdet som følge af flere flygtningen. Det gælder udgifter til introduktionsprogram og kontanthjælp til udlændinge omfattet af integrationsprogrammet. Derudover et større forbrug på Ressource- og Jobafklaringsforløb som følge af flere borgere på forløbene end forventet.

4.2.3 Renter

Regnskabsoversigt 2015	Forbrug pr. 30.06.2014	Forbrug pr. 30.06.2015	Vedtaget budget	Gen- bevillinger	Tillægs- bevillinger og omplac.	Korrigeret budget	Forventede afvigelser	Forventet regnskab 2015
Renter m.v.	5.803	7.251	397	0	5.784	6.181	6.271	12.452

På renteområdet forventes en netto merindtægt på 6,3 mio., hvilket primært kan henføres til stigende renteindtægter på grund af en større gennemsnitlig likviditet end forventet på budgetlægningstidspunktet.

4.3 Anlæg, jordforsyning og takstfinansieret område.

Regnskabsoversigt 2015	Forbrug pr. 30.06.2014	Forbrug pr. 30.06.2015	Vedtaget budget	Gen- bevillinger	Tillægs- bevillinger og omplac.	Korrigeret budget	Forventede afvigelser	Forventet regnskab 2015
Anlægsudgifter								
Økonomi- og Erhvervsudvalget	875	-28.046	-1.661	-3.656	-16.858	-22.175	7.978	-14.197
02 Arealerhvervelses/salgssindtægter	2.034	-26.984	-1.034	9.722	-15.858	-7.170	1.941	-5.229
11 Idræt og Fritid	0	0	0	0	0	0	0	0
15 Kultur	0	-166	-104	-627	-1.000	-1.731	731	-1.000
20 Administration m.v.	-1.159	-896	-523	-12.751	0	-13.274	5.306	-7.968
Teknik- og Miljøudvalget	-12.746	-18.842	-54.349	-27.825	-4.194	-86.368	24.167	-62.201
03 Kommunale ejendomme mm	-4.149	-12.585	-25.805	-2.759	-444	-29.008	6.889	-22.119
04 Grønne områder	193	-802	-2.448	-1.022	-87	-3.557	988	-2.569
08 Driftsselskaber	0	0	0	-250	0	-250	0	-250
09 Trafik	-8.790	-5.455	-26.096	-23.794	-3.663	-53.553	16.290	-37.263
Byplanudvalget	-6.189	-3.367	-8.389	-3.407	-5.000	-16.796	12.924	-3.872
03 Kommunale ejendomme mm	-476	-124	-2.832	-2.264	0	-5.096	4.447	-649
04 Grønne områder	40	-920	0	181	0	181	0	181
09 Trafik	-5.753	-2.323	-5.557	-1.324	-5.000	-11.881	8.477	-3.404
Børne- og familieudvalget	-44.552	-18.238	-70.997	-26.457	-3.175	-100.629	3.314	-97.315
10 Dagtilbud for børn	0	-1.179	-1.466	-3.063	0	-4.529	0	-4.529
12 Folke- og ungdomsskoler	-44.552	-16.672	-69.531	-23.394	0	-92.925	3.314	-89.611
16 Børn og familie	0	-387	0	0	-3.175	-3.175	0	-3.175
Social- og sundhedsudvalget	-48.274	-4.022	-4.510	-14.543	0	-19.053	11.109	-7.944
13 Handicap og psykiatri	0	0	0	0	0	0	0	0
18 Sundhed og ældre	-48.274	-4.022	-4.510	-14.543	0	-19.053	11.109	-7.944
Kultur- og Fritidsudvalget	-34.456	-62.373	-47.475	-45.010	-5.200	-97.685	8.602	-89.083
11 Idræt og fritid	-1.729	-48.450	-41.535	-37.544	-5.200	-84.279	2.908	-81.371
14 Biblioteker	-32.705	-755	0	-4.231	0	-4.231	2.600	-1.631
15 Kultur	-22	-13.168	-5.940	-3.235	0	-9.175	3.094	-6.081
Anlægsudgifter i alt	-145.342	-134.888	-187.381	-120.898	-34.427	-342.706	68.094	-274.612
Jordforsyning								
Salg af jord	4.991	15.536	29.315	16.331	0	45.646	-14.993	30.653
Køb af jord og byggemodning	-12.352	-15.188	-36.493	-22.697	0	-59.190	14.993	-44.197
I alt	-7.361	348	-7.178	-6.366	0	-13.544	0	-13.544
Resultat af skattefinansieret område	74.311	106.474	8.712	-236.659	-28.577	-256.524	151.042	-105.482
Forsyningsvirksomheder								
Drift (Renovation)	38.548	45.609	3.500	0	-339	3.161	13.150	16.311
Anlæg (Renovation)	-2	0	-540	-3.071	0	-3.611	946	-2.665
Anlæg (Klimatilpasning)	0	0	0	0	-1.980	-1.980	0	-1.980
I alt	38.546	45.609	2.960	-3.071	-2.319	-2.430	14.096	11.666

Anlæg

Der forventes anlægsudgifter på 274,6 mio. kr. i 2015, hvilket er 68,1 mio. kr. mindre end korrigeret budget.

Mindreforbrug kan blandt andet henføres til projekter som ikke når at blive afsluttet/gennemført i 2015 og hvor mindreforbrug vil blive søgt overført til 2016.

Jordforsyning

På jordforsyningsområdet forventes realiseret indtægter på 30,7 mio. kr. i 2015, mens der forventes byggemodningsudgifter for i alt 44,2 mio. kr.

Der tilbageholdes udgifter til byggemodning svarende til manglende indtægter, således at jordforsyningsområdet netto stemmer med korrigeret budget.

Forsyningsvirksomheder (renovation+klimatilpasning)

På renovationsområdet forventes et overskud på 14,1 mio. kr., hvilket er 0,2 mio. kr. mere end korrigeret budget.

5 Likviditet

5.1 Likviditetspåvirkning fra regnskabet

Regnskabsopgørelse 2015	Forbrug pr. 30.06.2014	Forbrug pr. 30.06.2015	Vedtaget budget	Gen- bevillinger	Tillægs- bevillinger og omplac.	Korrigeret budget	Forventede afvigelser	Forventet regnskab 2015
Likviditetspåvirkning:								
Resultat jf. ovenfor	112.857	152.083	11.672	-239.730	-30.896	-258.954	165.138	-93.816
Finansiering	-68.666	-119.174	-10.301	26.027	4.778	20.504	1.297	21.801
Ændring af likviditet	44.191	32.909	1.371	-213.703	-26.118	-238.450	166.435	-72.015
Likviditet:								
Primosaldo	244.107	322.494	322.494	323.865	110.162	322.494	84.044	322.494
Ændring	44.191	32.909	1.371	-213.703	-26.118	-238.450	166.435	-72.015
Saldo	288.298	355.403	323.865	110.162	84.044	84.044	250.479	250.479

Som det fremgår af ovenstående tabel, er den samlede likviditetsmæssige påvirkning af det forventede regnskab et likviditetstræk på 72,0 mio. kr.

Dette fordeler sig med påvirkning fra det forventede resultat med et forbrug på 93,8 mio. kr. samt en tilgang fra finansieringsposterne på 21,8 mio. kr.

Tilgangen fra finansieringsposterne fordeler sig således:

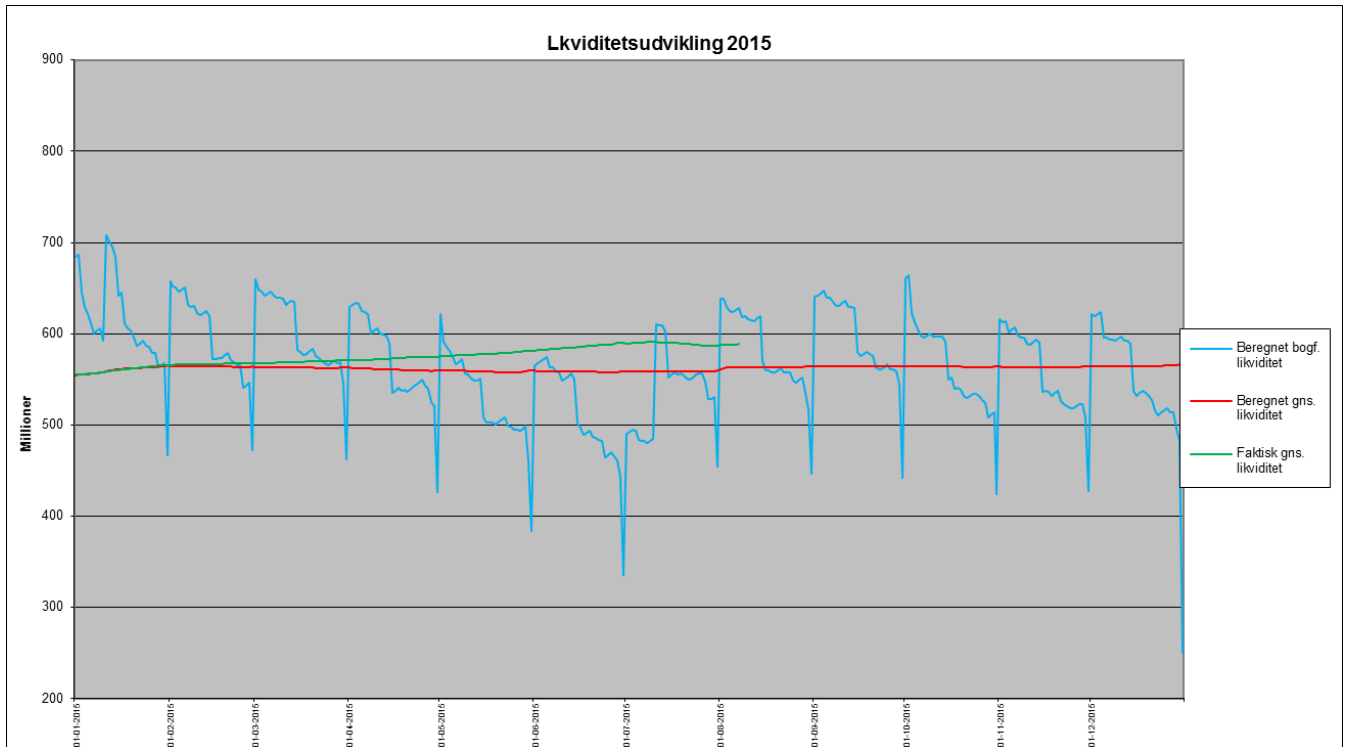
Regnskabsoversigt 2015	Forbrug pr. 30.06.2014	Forbrug pr. 30.06.2015	Vedtaget budget	Gen- bevillinger	Tillægs- bevillinger og omplac.	Korrigeret budget	Forventede afvigelser	Forventet regnskab 2015
Optagelse af lån	30.271	16.516	6.000	38.170	1.980	46.150	946	47.096
Afdrag på lån	-16.654	-15.161	-36.872	0	-5.873	-42.745	0	-42.745
Deponeringsændringer	20.097	20.000	37.500	0	0	37.500	0	37.500
Ændringer af kortfristede tilgodehavender og gæld, samt langfristede tilgodehavender	-102.380	-140.529	-16.929	-12.143	8.671	-20.401	351	-20.050
	-68.666	-119.174	-10.301	26.027	4.778	20.504	1.297	21.801

Det samlede likviditetsforbrug bevirker, at den forventede bogførte likviditet ultimo 2015 bliver på 250,5 mio. kr., mod 322,5 mio. kr. primo året.

5.2 Likviditeten opgjort efter kassekreditreglen

Likviditet efter kassekreditreglen er den daglige bogførte likviditet fratrukket kassekreditter, opgjort som et gennemsnit over de seneste 12 måneder.

Nedenstående viser forventninger til udviklingen i likviditeten i 2015, hvis forventningerne i halvårsregnskabet indregnes, sammenholdt med den faktiske udvikling i den gennemsnitlige likviditet.



Den gennemsnitlige likviditet pr. 30. juni er opgjort til 590,0 mio. kr., mod 553,5 mio. kr. primo året.

Hvis der tages hensyn til den faktiske udvikling i første halvår af 2015 forventes en stigende tendens i resten af 2015, og at likviditeten ender på et noget højere niveau ultimo end forventningerne i halvårsregnskabet skulle indikere.