



Herning
Kommune



Regnskab for perioden 1. januar 2016 – 30. juni 2016.

(Halvårsregnskab 2016)

Indholdsfortegnelse:

1	Forord	2
2	Regnskabsprincipper.....	2
3	Overordnet regnskabsopgørelse pr. 30. juni 2016 samt forventet regnskab 2016	3
3.1	Kommentarer til regnskabsopgørelsen	3
4	Gennemgang af forventet regnskab på bevillingsniveau	5
4.1	Indtægter	5
4.2	Drift.....	5
4.2.1	Servicedriftsudgifter	5
4.2.2	Øvrige udgifter	8
4.2.3	Renter.....	8
4.3	Anlæg, jordforsyning og takstfinansieret område.	9
5	Likviditet.....	10
5.1	Likviditetspåvirkning fra regnskabet	10
5.2	Likviditeten opgjort efter kassekreditreglen	11

1 Forord

Som følge af aftalen for 2011 mellem KL og regeringen om kommunernes økonomi, og en deraf følgende ændring af kommunernes styrelseslov, skal der udarbejdes et halvårsregnskab.

Halvårsregnskabet har til formål at styrke økonomiopfølgningen i kommunerne, og skal således danne grundlag for opfølgningen på udgiftsudviklingen og forbedre kvaliteten og træfsikkerheden i kommunernes prognoser for årsregnskabet.

Endeligt skal halvårsregnskabet for kommunerne indgå i dialogen mellem staten og KL om den kommunale økonomi, herunder udviklingen i service- og anlægsudgifterne.

I henhold til aftalen skal halvårsregnskabet behandles politisk af Byrådet og offentliggøres. Der er ikke krav om revision af halvårsregnskabet.

På den baggrund har administrationen foretaget budgetopfølgning pr. 30. juni 2016, og fremlægger hermed halvårsregnskabet for 1. halvår 2016 samt budgetopfølgning/forventet regnskab.

2 Regnskabsprincipper

Halvårsregnskabet for 2016 er udarbejdet i overensstemmelse med kravene fra Social- og Indenrigsministeriet.

Det er alene tilskud og statsrefusion vedrørende det sociale område samt den aktivitetsbestemte medfinansiering på sundhedsområdet, der er periodiseret i forbindelse med halvårsregnskabet på samme måde som periodiseringen i kommunens årsregnskab.

I den forbindelse har der været fastsat en supplementsperiode løbende fra 30. juni til 14. juli.

Halvårsregnskabet aflægges som et totalregnskab, der omfatter alle drifts-, anlægs- og kapitalposter. Regnskabet indeholder tillige udgifter og indtægter vedrørende de selvejende institutioner, som Herning Kommune har indgået driftsoverenskomst med.

Halvårsregnskabet indeholder en regnskabsopgørelse, der i kortfattet og overordnet præsentation viser Herning Kommunes regnskab pr. 30. juni og det forventede årsresultat sammenholdt med korrigeret budget.

Herudover er der en regnskabsoversigt, der viser halvårsregnskabet og det forventede årsregnskab på bevillingsniveau med følgende kolonner:

- Regnskabsresultat pr. 30. juni 2015 (sammenligningstal)
- Regnskabsresultat pr. 30. juni 2016
- Vedtaget budget
- Genbevillinger
- Tillægsbevillinger (omplaceringer og tillægsbevillinger)
- Korrigeret budget
- Forventet årsregnskab
- Forventede afvigelser til det korrigerede budget

3 Overordnet regnskabsopgørelse pr. 30. juni 2016 samt forventet regnskab 2016

Nedenstående viser sammendrag af halvårsregnskabet 2016 og til sammenligning halvårsregnskab for 2015.

Regnskabsopgørelse 2016	Forbrug pr. 30.06.2015	Forbrug pr. 30.06.2016	Vedtaget budget	Genbevilninger	Tillægsbevillinger og omplac.	Korrigeret budget	Forventet regnskab 2016	Forventede afvigelser
Indtægter	2.548.059	2.629.083	5.056.644	0	17.250	5.073.894	5.034.612	-39.282
Driftsudgifter								
ServiceDriftsUdgifter	-1.679.265	-1.688.675	-3.375.272	-63.550	-5.357	-3.444.179	-3.369.978	74.201
Øvrige driftsudgifter	-635.031	-706.530	-1.460.258	-6.449	5.761	-1.460.946	-1.457.914	3.032
Renter m.v.	7.251	14.805	6.550	0	2.398	8.948	14.524	5.576
Resultat af skattefinansieret drift	241.014	248.683	227.664	-69.999	20.052	177.717	221.243	43.526
Anlægsudgifter	-134.888	-59.742	-200.868	-129.766	-5.881	-336.515	-216.988	119.527
Jordforsyning	348	14.273	1.529	-24.872	218	-23.125	-3.098	20.027
Resultat af skattefinansieret område	106.474	203.214	28.325	-224.637	14.389	-181.923	1.157	183.080
Forsyningsvirksomheder	45.609	41.723	-3.584	-335	-407	-4.326	2.545	6.871
Resultat af drift og anlæg	152.083	244.937	24.741	-224.972	13.982	-186.249	3.702	189.951
Likviditetspåvirkning:								
Resultat jf. ovenfor	152.083	244.937	24.741	-224.972	13.982	-186.249	3.702	189.951
Finansiering	-119.174	-186.809	-31.720	-6.526	-1.100	-39.346	-39.395	-49
Ændring af likviditet	32.909	58.128	-6.979	-231.498	12.882	-225.595	-35.693	189.902
Likviditet:								
Primosaldo	322.494	428.509				428.509	428.509	
Ændring	32.909	58.128				-225.595	-35.693	
Saldo	355.403	486.637				202.914	392.816	

+ = Indtægter
- = Udgifter

3.1 Kommentarer til regnskabsopgørelsen

Halvårsregnskabet 2016

Resultatet af det skattefinansierede område ved halvårsregnskabet udgør et overskud på 203,2 mio. kr. Forsyningsområdet (renovation + klimatilpasning) viser et overskud på 41,7 mio. kr., hvilket bevirker at resultatet i halvårsregnskabet viser et overskud på 244,9 mio. kr.

Da finansieringssiden viser et likviditetsforbrug på 186,8 mio. kr., bliver likviditeten påvirket med en tilgang på 58,1 mio. kr.

Sammenlignet med halvårsregnskabet 2015, så er resultatet af skattefinansieret drift 7,7 mio. kr. bedre i 2016. Dette skyldes højere indtægter med 81,0 mio. kr., højere forbrug på driftsudgifter på 80,9 mio. kr., mens renterne bidrager positivt med 7,6 mio. kr.

Der er i 2016 brugt 75,1 mio. kr. mindre på anlægsudgifterne, samtidig med at jordforsyningsområder også viser et overskud på 14,3 mio. kr. i 2016 mod et overskud på 0,3 mio. kr. i 2015.

Overskuddet på forsyningsvirksomheder er 3,9 mio. kr. lavere i 2016 end i 2015.

Alt dette bevirker at resultatet af drift og anlæg ved halvårsregnskabet 2016 er 92,9 mio. kr. højere end på samme tidspunkt sidste år.

Forventet regnskab 2016

Det forventede regnskab for 2016 er opstillet på baggrund af forvaltningernes indmeldte forventninger.

Resultat af skattefinansieret drift (som er indtægter minus driftsudgifter og renter) forventes at ende på 221,2 mio. kr. Dette er 43,5 mio. kr. bedre end korrigeret budget.

Efter afholdelse af anlægsudgifter på 217,0 mio. kr. samt 3,1 mio. kr. vedrørende jordforsyning fremkommer et forventet resultat af det skattefinansierede område som et overskud på 1,2 mio. kr.

Det samlede resultat af drift og anlæg, forventes at ende på et overskud på 3,7 mio. kr.

Da finansieringen der består af nettolåneoptagelse, frigivelse af deponerede midler samt forskydning i kortfristede poster bidrager med et forbrug på 39,4 mio. kr., forventes der et likviditetstræk på 35,7 mio. kr.

Ændring i forhold til budgetopfølgningen pr. 31. marts 2016

I forhold til budgetopfølgning pt. 31. marts 2016 er der sket flere ændringer i det forventede regnskab.

Forventningerne til indtægterne er faldet med 39,2 mio. kr.

Der er forventning om større forbrug på servicedriftsudgifterne på 11,8 mio. kr. samt større forbrug på øvrige udgifter på 0,5 mio. kr.

Forventningerne til renter er steget med 3,9 mio. kr., men forventningerne til anlægsudgifterne er stort set uændret siden sidste budgetopfølgning.

Udgifter til jordforsyningsområdet er 6,0 mio. kr. lavere end ved sidste budgetopfølgning og forsyningsvirksomheder forventer et resultat der er 1,2 mio. kr. bedre.

Disse ændringer bevirker samlet, at forventningerne til resultatet er blevet 42,3 mio. kr. dårligere end i forbindelse med budgetopfølgning pr. 31. marts 2016.

På finansieringssiden forventes et højere likviditetsforbrug på 15,8 mio. kr., hvilket bevirker at forventningerne til den bogførte kassebeholdning ender på 392,8 mio. kr. mod 451,0 mio. kr. ved næste budgetopfølgning

4 Gennemgang af forventet regnskab på bevillingsniveau

4.1 Indtægter

Regnskabsoversigt 2016	Forbrug pr. 30.06.2015	Forbrug pr. 30.06.2016	Vedtaget budget	Gen- bevillinger	Tillægs- bevillinger og omnlac.	Korrigeret budget	Forventet regnskab 2016	Forventede afvigelser
Indtægter								
Skatter	1.920.756	1.958.643	3.629.850	0	17.250	3.647.100	3.643.818	-3.282
Generelle tilskud m.v.	661.174	707.634	1.426.794	0	0	1.426.794	1.390.794	-36.000
Momsudligning	-33.871	-37.194	0	0	0	0	0	0
I alt	2.548.059	2.629.083	5.056.644	0	17.250	5.073.894	5.034.612	-39.282

Der forventes på nuværende tidspunkt mindreindtægter på 39,3 mio. kr. i forhold til korrigeret budget.

På skatter forventes en mindreindtægt på 3,3 mio. kr., hvilket skyldes en mindreindtægt på grundskyld på ca. 6 mio. kr. og en merindtægt på dødsbopbeskatning på ca. 3 mio. kr.

Der forventes mindreindtægter på 36,0 mio. kr. på Serviceområde 29 Tilskud og udligning. Dette skyldes, at der i budgettet forventes en indtægt på 15,6 mio. kr. vedrørende aktivitetsbestemt medfinansiering. Indtægten udgør dog kun 12,7 mio. kr. Desuden midtvejsreguleres der på lov- og cirkulæreprogrammet med en mindreindtægt på 8,0 mio. kr. og på øvrige områder med en mindreindtægt på 9,9 mio. kr. Endelig midtvejsreguleres beskæftigelsestilskuddet med en mindreindtægt på 27,9 mio. kr., hvoraf 19,0 mio. kr. vedr. endelig regulering vedrørende 2015, medens 8,9 mio. kr. vedrører foreløbig midtvejsregulering 2016. Det forventes, at den foreløbige midtvejsregulering af beskæftigelsestilskuddet for 2016 kan finansieres af mindreforbrug på Serviceområde 17 Forsørgelse og Beskæftigelse i forbindelse med regnskabsafslutningen.

4.2 Drift

Regnskabsopgørelse 2016	Forbrug pr. 30.06.2015	Forbrug pr. 30.06.2016	Vedtaget budget	Gen- bevillinger	Tillægs- bevillinger og omplac.	Korrigeret budget	Forventet regnskab 2016	Forventede afvigelser
Driftsudgifter								
ServiceDriftsUdgifter	-1.679.265	-1.688.675	-3.375.272	-63.550	-5.357	-3.444.179	-3.369.978	74.201
Øvrige driftsudgifter	-635.031	-706.530	-1.460.258	-6.449	5.761	-1.460.946	-1.457.914	3.032
Renter m.v.	7.251	14.805	6.550	0	2.398	8.948	14.524	5.576

I det efterfølgende opdeles opfølgningen på driften i følgende punkter: 3.2.1 Servicedriftsudgifter, 3.2.2 Øvrige udgifter og 3.2.3 Renter.

4.2.1 Servicedriftsudgifter

Med Økonomiaftalen for 2016 fortsætter sanktionslovgivningen. Dermed kan kommunerne blive sanktioneret individuelt og kollektivt, såfremt den samlede ramme for servicedriftsudgifter overskrides.

I Herning Kommune er måltallet for sanktionslovgivningen Korrigeret budget uden genbevillinger og generelle reserver. I det efterfølgende vil servicedriftsudgifterne blive målt i forhold til korrigeret budget uden genbevillinger.

I forhold til korrigeret budget uden genbevillinger og sanktionslovgivningen forventer Herning Kommune et mindreforbrug på 10,5 mio. kr.

Måltallet for servicedriftsudgifter er i Herning Kommune defineret som vedtaget budget + tillægsbevillinger - generelle reserver.

Pr. 30. juni 2016 er rammen (3.375,3 + 5,2 - 33,0) 3.347,5 mio. kr. I forhold til måltallet er det et merforbrug på 22,5 mio. kr. (beregnet som 3.347,5 mio. kr. - 3.370,0 mio. kr.).

Regnskabsoversigt 2016	Forbrug pr. 30.06.2015	Forbrug pr. 30.06.2016	Vedtaget budget	Gen- bevillinger	Tillægsbev. og omplac.	Korrigeret budget u/genbev.	Forventet regnskab	Afvigelser
Serviceudgifter								
Økonomi- og Erhvervsudvalget	-259.310	-237.209	-542.370	-54.065	28.646	-513.724	-477.895	35.829
02 Arealerhvervelser/salgsindtægter	-12	0	0	0	0	0	0	0
08 Driftsselskaber	-20.139	-7.703	442	-572	-406	36	-536	-572
11 Idræt og Fritid	0	0	-3.473	0	500	-2.973	0	2.973
15 Kultur	-3.471	-10.958	-18.094	-1.670	147	-17.947	-18.514	-567
20 Administration m.v.	-235.688	-218.548	-521.245	-51.823	28.405	-492.840	-458.845	33.995
Teknik- og Miljøudvalget	-61.882	-74.781	-179.771	-3.681	476	-179.295	-186.569	-7.274
01 Byggemodning	-541	1.452	194	0	0	194	703	509
03 Kommunale ejendomme mm	-2.992	-2.808	-12.310	-434	476	-11.834	-12.320	-486
04 Grønne områder	-18.303	-18.774	-28.632	0	125	-28.507	-28.785	-278
05 Miljøforanstaltninger	-279	-1.176	-3.854	-2.108	0	-3.854	-5.639	-1.785
08 Driftsselskaber	25.953	22.683	2.221	0	-218	2.003	2.003	0
09 Trafik	-65.720	-76.158	-137.390	-1.139	93	-137.297	-142.531	-5.234
Byplanudvalget	0	0	-5.666	0	1.000	-4.666	-500	4.166
03 Kommunale ejendomme mm	0	0	-666	0	0	-666	-500	166
05 Trafik	0	0	-5.000	0	1.000	-4.000	0	4.000
Børne- og familieudvalget	-690.003	-710.512	-1.429.551	-15.429	-16.519	-1.446.070	-1.464.844	-18.774
10 Dagtilbud for børn	-206.379	-216.442	-430.461	-15.057	-3.453	-433.914	-434.713	-799
12 Folke- og ungdomsskoler	-346.152	-350.762	-749.517	-9.179	-8.871	-758.388	-760.802	-2.414
16 Børn og familie	-137.472	-143.307	-249.573	8.807	-4.195	-253.768	-269.329	-15.561
Social- og sundhedsudvalget	-513.167	-511.696	-1.001.539	22.248	-12.386	-1.013.925	-1.017.661	-3.736
13 Handicap og psykiatri	-190.999	-198.422	-368.784	8.990	-4.209	-372.993	-380.763	-7.770
18 Sundhed og ældre	-322.168	-313.275	-632.755	13.258	-8.177	-640.932	-636.898	4.034
Beskæftigelsesudvalget	-16.720	-16.244	-30.618	-765	-4.702	-35.320	-33.057	2.263
17 Forsørgelse og beskæftigelse	-16.720	-16.244	-30.618	-765	-4.702	-35.320	-33.057	2.263
Kultur- og Fritidsudvalget	-137.519	-136.544	-181.017	-8.106	-1.706	-182.723	-183.339	-616
11 Idræt og fritid	-81.359	-80.201	-92.092	-3.130	-818	-92.910	-93.710	-800
14 Biblioteker	-18.940	-18.798	-39.567	-1.174	-328	-39.895	-39.913	-18
15 Kultur	-37.220	-37.545	-49.358	-3.802	-560	-49.918	-49.717	201
Forebyggelsesudvalget	-664	-1.689	-4.740	-3.752	-5	-4.745	-6.112	-1.367
19 Forebyggelse	-664	-1.689	-4.740	-3.752	-5	-4.745	-6.112	-1.367
I alt	-1.679.265	-1.688.675	-3.375.272	-63.550	-5.196	-3.380.468	-3.369.978	10.491

Nedenfor beskrives de væsentligste afvigelser, men for en nærmere gennemgang henvises til fagudvalgenes behandling af budgetopfølgningen pr. 30. juni.

Økonomi- og Erhvervsudvalget

På Økonomi- og Erhvervsudvalgets område forventes et mindreforbrug på 35,8 mio. kr. Afvigelsen kan primært henføres til de generelle reserver på 33,0 mio. kr. under Serviceområde 20, Administration.

Teknik- og Miljøudvalget

Teknik- og Miljøudvalget forventer et merforbrug på 7,3 mio. kr. på driftsbudgettet. Merforbruget kommer primært fra serviceområde 09 Trafik og udgør bl.a. vejafvandingsbidrag, vintertjeneste og busdrift. Genbevillingerne fra 2015 forventes anvendt i 2016.

Merforbruget vedr. vejafvandingsbidraget forventes overført til 2017, hvorefter budgettet, med de nuværende forudsætninger, vil balancere over en årrække.

Byplanudvalget

Byplanudvalget forventer et mindreforbrug på 4,2 mio. kr. Heraf forventes 4 mio. kr. at blive omplaceret i løbet af året til anlæg til finansiering af konkrete anlægsprojekter ifm. udvikling af midtbyen i Herning.

Børne- og Familieudvalget

På Børne- og Familieudvalgets område forventes et merforbrug på 18,8 mio. kr. Området er i 2016 påvirket af, at der kan opstå nødvendige ekstraudgifter for at imødekomme mulighedskatalogets budgetreduktioner i de kommende år.

Afvigelsen fordeler sig således:

Serviceområde 10, Dagtilbud for børn; merforbrug på 0,8 mio. kr.

Området er påvirket af usikkerhed som følge af den kommende reform af dagtilbud, implementeringen af Herning-modellen på dagtilbudsområdet.

Serviceområde 12, Folke- og ungdomsskoler; merforbrug på 2,4 mio. kr.

Merforbruget kan henføres til forbrug af genbevillinger fra 2015. Området er dog påvirket af usikkerheder vedr. flere elever i modtageklasser i skoleåret 2016/17, en stigning i antallet af elever i specialiserede skoletilbud. Derudover er pt. 13 klagesager under behandling, hvor forældrene ønsker deres børn placeret i specialtilbud i stedet for de nuværende tilbud.

Serviceområde 16, Børn og familie merforbrug på 15,6 mio. kr.

Området er påvirket af at der er overført negative genbevillinger fra 2015 på 8,8 mio. kr., som øger områdets udfordringer.

Merforbruget kan primært henføres til det rammestyrede område, som dog fordeler sig med et mindreforbrug på specialtilbuddene på 9,7 mio. kr., mens myndighedsområdet forventer et merforbrug på 32,4 mio. kr.

Udfordringerne på myndighedsområdet omhandler hovedsageligt udgifter til plejefamilier, familiebehandling, støttekontaktpersoner og afledte ydelser jf. §11.

Til imødegåelse af udfordringerne arbejdes der med en balanceplan.

Social- og Sundhedsudvalget

Der er et forventet merforbrug på 3,7 mio. kr. på Social- og Sundhedsudvalgets område. Afvigelsen fordeler sig med et merforbrug på 7,8 mio. kr. på Handicap og psykiatri og et mindreforbrug på 4,0 mio. kr. på Sundhed og ældre.

Serviceområde 13, Handicap og psykiatri

Merforbruget på serviceområde 13, Handicap og psykiatri forværres af negative genbevillinger fra 2015 på 9,0 mio. kr.

Merforbruget kan primært henføres til resultatområderne handicap og misbrug/udsatte. Resultatområdet Handicap af udfordret af manglende kapacitet. Dette er en udfordring, som også forventes i de kommende år, da der forventes 36 borgere udskrevet over de tre år. I samme periode viser vente- og tilgangslisten en forventet tilgang på 64 borgere.

Resultatområdet misbrug/udsatte er udfordret af selvhenvender-princippet, hvor borgeren visiteres af tilbudslederen. Der er behandlingsgaranti på misbrugsområdet.

Generelt set har der været en stigende tilgang over de senere år samtidig med en længere varighed i indskrivningen og stigende kompleksitet.

Administrationen hos Social- og Sundhedsudvalget har udarbejdet prognoser for de fremtidige udgifter ud fra den demografiske udvikling. Disse viser at udfordringerne vil være stigende over de kommende år.

Der arbejdes målrettet med udmøntningen af Handleplan 2015 for, at sikre balance i budget 2017.

Serviceområde 18, Sundhed og Ældre

Området forventes samlet set at give et mindreforbrug i 2016, men har negative genbevillinger fra 2015 på 13,3 mio. kr., som området skal håndtere.

Området er påvirket af udfordringer vedr. merforbrug på sygeplejen og vederlagsfri fysioterapi.

Vedr. sygeplejen arbejdes der med en tilpasningsplan med henblik på at skabe balance i forhold til budgettet. I forhold til vederlagsfri fysioterapi er området svært styrbart, da ydelsen gives efter lægehenvielse. Af samme årsag indstiller Social- og Sundhedsudvalget at området flyttes fra det rammestyrede område til området udenfor rammestyring.

Beskæftigelsesudvalget

På Beskæftigelsesudvalgets område forventes et mindreforbrug på 2,3 mio. kr. Det lavere forbrug skyldes bl.a. færre elever på Produktionsskoler end forventet og et lavere forbrug på Ungdomsudannelser for unge med særlige behov.

Kultur- og Fritidsudvalget

Kultur- og Fritidsudvalget forventer et merforbrug på 0,6 mio. kr., som kan henføres et forventet forbrug af genbevillinger fra 2015 til det nye 50 meter bassin i Herning Svømmehal.

Forebyggelsesudvalget

Forebyggelsesudvalget udviser et merforbrug på 1,4 mio. kr., som følge af brug af genbevillinger vedr. projekt Fast forward (tidligere fritidsplas).

4.2.2 Øvrige udgifter

Regnskabsoversigt 2016	Forbrug pr. 30.06.2015	Forbrug pr. 30.06.2016	Vedttaget budget	Gen- bevillinger	Tillægsbev. og omplac.	Korrigeret budget	Forventet regnskab	Afvigelser
Øvrige udgifter								
Aktivitetsbestemt medfinansiering	-117.021	-118.317	-279.616	0	0	-279.616	-284.970	-5.354
Ældreboliger	4.798	-1.238	28.218	0	0	28.218	27.176	-1.042
Indtægter fra den centr. ref ordning	9.134	11.657	19.522	0	3.432	22.954	23.257	303
Forsikrede ledige	-61.844	-47.033	-141.888	0	0	-141.888	-152.647	-10.759
Overførsler	-470.097	-551.600	-1.086.494	-6.449	2.329	-1.090.614	-1.070.730	19.884
	<u>-635.030</u>	<u>-706.531</u>	<u>-1.460.258</u>	<u>-6.449</u>	<u>5.761</u>	<u>-1.460.946</u>	<u>-1.457.914</u>	<u>3.032</u>

Der forventes på nuværende tidspunkt et mindreforbrug på 3,0 mio. kr. på de øvrige udgifter.

Der forventes et merforbrug på aktivitetsbestemt medfinansiering på 5,4 mio. kr. på baggrund af de første afregninger i 2016.

Der forventes et forbrug på 152,6 mio. kr. til forsikrede ledige. Dette er 10,8 mio. kr. mere end det korrigerede budget. Det forventede merforbrug skyldes, at budgettet på beskæftigelsestilskudsområdet bygger på forudsætninger bag det forventede beskæftigelsestilskud i kommunen, og ikke på en særskilt vurdering af det forventede forbrug.

Mindreforbruget på overførsler på 19,9 mio. kr. skyldes bl.a. lavere forbrug på

- kontanthjælp og uddannelseshjælp
- kontanthjælp og integrationsydelse til udlændinge end budgetteret.
- driftsudgifter til den kommunale beskæftigelsesindsats.
- boligsikring

4.2.3 Renter

Regnskabsopgørelse 2016	Forbrug pr. 30.06.2015	Forbrug pr. 30.06.2016	Vedttaget budget	Gen- bevillinger	Tillægs- bevillinger og omplac.	Korrigeret budget	Forventet regnskab 2016	Forventede afvigelser
Renter m.v.	7.251	14.805	6.550	0	2.398	8.948	14.524	5.576

På renteområdet forventes en netto merindtægt på 5,6 mio., hvilket primært kan henføres til stigende renteindtægter på grund af en større gennemsnitlig likviditet end ved budgetlægningen.

4.3 Anlæg, jordforsyning og takstfinansieret område.

Regnskabsoversigt 2016	Forbrug pr. 30.06.2015	Forbrug pr. 30.06.2016	Vedtaget budget	Gen- bevillinger	Tillægs- bevillinger og omplac.	Korrigeret budget	Forventet regnskab 2016	Forventede afvigelser
Anlægsudgifter								
Økonomi- og Erhvervsudvalget	-28.046	-1.869	-3.286	-23.280	2.218	-24.348	-14.900	9.448
02 Arealerhvervelses/salgsindtægter	-26.984	149	-1.127	-9.688	8.708	-2.107	1.155	3.262
11 Idræt og Fritid	0	0	0	0	0	0	-5.324	-5.324
15 Kultur	-166	-518	-1.628	-1.705	-4.350	-7.683	0	7.683
20 Administration m.v.	-896	-1.500	-531	-11.887	-2.140	-14.558	-10.731	3.827
Teknik- og Miljøudvalget	-18.842	-11.433	-32.876	-33.274	-6.499	-72.649	-47.234	25.415
03 Kommunale ejendomme mm	-12.585	-2.887	-9.009	-8.825	-3.332	-21.166	-13.597	7.569
04 Grønne områder	-802	263	-8.367	-1.422	2.013	-7.776	-4.161	3.615
08 Driftsselskaber	0	0	0	-137	0	-137	-137	0
09 Trafik	-5.455	-8.809	-15.500	-22.890	-5.180	-43.570	-29.339	14.231
Byplanudvalget	-3.367	-6.105	-14.033	-12.139	-1.000	-27.172	-21.551	5.621
03 Kommunale ejendomme mm	-124	-810	-2.290	-4.317	0	-6.607	-3.313	3.294
04 Grønne områder	-920	-516	0	601	0	601	254	-347
09 Trafik	-2.323	-4.779	-11.743	-8.423	-1.000	-21.166	-18.492	2.674
Børne- og familieudvalget	-18.238	-19.923	-89.913	-43.397	700	-132.610	-90.112	42.498
10 Dagtilbud for børn	-1.179	-724	-55.799	-3.132	0	-58.931	-16.431	42.500
12 Folke- og ungdomsskoler	-16.672	-19.158	-28.027	-39.321	-400	-67.748	-67.749	-1
16 Børn og familie	-387	-41	-6.087	-944	1.100	-5.931	-5.931	0
Social- og sundhedsudvalget	-4.022	-6.375	-325	-9.758	0	-10.083	-10.356	-273
13 Handicap og psykiatri	0	0	0	0	0	0	0	0
18 Sundhed og ældre	-4.022	-6.375	-325	-9.758	0	-10.083	-10.356	-273
Kultur- og Fritidsudvalget	-62.373	-14.037	-60.435	-7.918	-1.300	-69.653	-32.835	36.818
11 Idræt og fritid	-48.450	-9.649	-54.783	-15.013	0	-69.796	-33.513	36.283
14 Biblioteker	-755	0	0	0	0	0	0	0
15 Kultur	-13.168	-4.388	-5.652	7.095	-1.300	143	678	535
Anlægsudgifter i alt	-134.888	-59.742	-200.868	-129.766	-5.881	-336.515	-216.988	119.527
Jordforsyning								
Salg af jord (00.22.02-00.22.03)	15.536	21.576	35.060	6.971	0	42.031	43.163	1.132
Køb af jord (00.22.02-00.22.03)	-15.188	-7.303	-33.531	-31.843	218	-65.156	-46.261	18.895
I alt	348	14.273	1.529	-24.872	218	-23.125	-3.098	20.027
Resultat af skattefinansieret område	106.474	203.214	28.325	-224.637	14.389	-181.923	29.057	210.980
Forsyningsvirksomheder								
Drift	45.609	45.774	3.500	0	-407	3.093	12.844	9.751
Anlæg (renovation)	0	0	-7.084	-2.665	0	-9.749	-5.500	4.249
Anlæg (klimatilpasning)	0	-4.051	0	2.330	0	2.330	-4.799	-7.129
I alt	45.609	41.723	-3.584	-335	-407	-4.326	2.545	6.871

Anlæg

Der forventes anlægsudgifter på 217,0 mio. kr. i 2016, hvilket er 119,5 mio. kr. mindre end korrigeret budget. Mindreforbruget, der bl.a. kan henføres til projekter, som ikke når at blive afsluttet i 2016. Mindreforbruget vil blive søgt overført til 2017.

Jordforsyning

På jordforsyningsområdet forventes realiseret indtægter på 43,2 mio. kr. i 2016, mens der forventes byggemodningsudgifter for i alt 46,3 mio. kr.

Byrådet har den 6. marts 2012, den 16. april 2013 samt den 26. august 2014 besluttet, at byggemodningsprojekter for 14 mio. kr. afventer igangsættelse. Herudover forventes en mindredgift på 4,048 mio. kr., som bl.a. er afsat til byggemodning af Fuglsang Holm, der afventer grundsalg.

Forsyningsvirksomheder (renovation og klimatilpasning)

Forsyningsvirksomheder dækker både renovation og klimatilpasninger.

På renovationsområdet forventes et forventet overskud på 7,3 mio. kr. hvilket betyder, at gælden til området ultimo 2016 vil være 55,0 mio. kr. Niveauet for renovationsgebyret vil i 2016 blive drøftet i Teknik- og Miljøudvalget, i forhold til en eventuel takstnedsættelse.

På klimatilpasning forventes et underskud på 4,8 mio. kr. i forhold til korrigeret budget. Der er negative genbevillinger på 2,3 mio. kr., hvilket betyder et merforbrug på 7,1 mio. kr.

5 Likviditet

5.1 Likviditetspåvirkning fra regnskabet

Regnskabsopgørelse 2016								
Likviditetspåvirkning:								
Resultat jf. ovenfor	152.083	244.937	24.741	-224.972	13.982	-186.249	3.702	189.951
Finansiering	-119.174	-186.809	-31.720	-6.526	-1.100	-39.346	-39.395	-49
Ændring af likviditet	32.909	58.128	-6.979	-231.498	12.882	-225.595	-35.693	189.902
Likviditet:								
Primosaldo	322.494	428.509				428.509	428.509	
Ændring	32.909	58.128				-225.595	-35.693	
Saldo	355.403	486.637				202.914	392.816	

Som det fremgår af ovenstående tabel, er den samlede likviditetsmæssige påvirkning af det forventede regnskab en likviditetstræk på 35,7 mio. kr.

Dette fordeler sig med påvirkning fra det forventede resultat med en tilgang på 3,7 mio. kr. samt et forbrug fra finansieringsposterne på 39,4 mio. kr.

Tilgangen fra finansieringsposterne fordeler sig således:

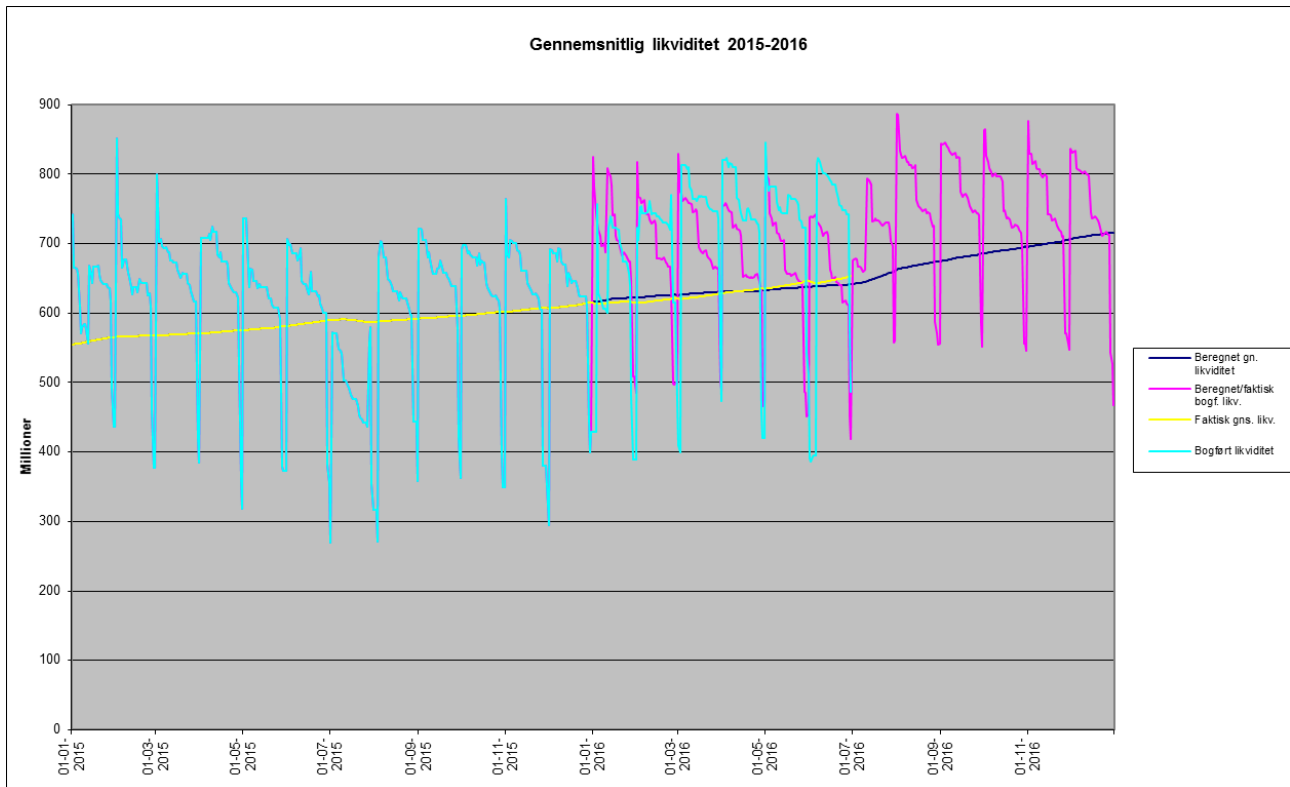
Regnskabsoversigt 2016	Forbrug pr. 30.06.2015	Forbrug pr. 30.06.2016	Vedttaget budget	Gen-bevillinger	Tillægsbev. og omplac.	Korrigeret budget	Forventet regnskab	Afvielser
Optagelse af lån	16.516	0	6.000	20.000	0	26.000	26.000	0
Afdrag på lån	-15.161	-10.275	-46.959	0	0	-46.959	-44.959	2.000
Deponeringsændringer	20.000	0	0	0	0	0	0	0
Ændringer af kortfristede tilgodehavender og gæld, samt langfristede tilgodehavender	-140.529	-176.534	9.239	-26.526	-1.100	-18.387	-20.436	-2.049
	-119.174	-186.809	-31.720	-6.526	-1.100	-39.346	-39.395	-49

Det samlede likviditetsforbrug bevirker, at den forventede bogførte likviditet ultimo 2016 bliver på 392,8 mio. kr., mod 428,5 mio. kr. primo året.

5.2 Likviditeten opgjort efter kassekreditreglen

Likviditet efter kassekreditreglen er den daglige bogførte likviditet fratrukket kassekreditter, opgjort som et gennemsnit over de seneste 12 måneder.

Nedenstående viser forventninger til udviklingen i likviditeten i 2016, hvis forventningerne i halvårsregnskabet indregnes, sammenholdt med den faktiske udvikling i den gennemsnitlige likviditet.



Den gennemsnitlige likviditeten ultimo 2. kvartal 2016 er 653,5 mio. kr., hvilket er en stigning fra 4. kvartal 2015 på 38,0 mio. kr. og en stigning fra 2. kvartal 2015 på 63,5 mio. kr.

Hvis der tages hensyn til den faktiske udvikling i første halvår af 2016 forventes en stigende tendens i resten af 2016, og at likviditeten ender på et noget højere niveau ultimo end forventningerne i halvårsregnskabet skulle indikere.